



# VEŘEJNOPRÁVNÍ SMLOUVA O PROVEDENÍ STAVBY

Spis.zn. MUNNMN/23309/2013

nabylo účinnosti  
dne 26.6.2013

## ČI. I. SMLUVNÍ STRANY

1. **Správní orgán** MĚSTSKÝ ÚŘAD NOVÉ MĚSTO NA MORAVĚ  
odbor stavební a životního prostředí  
zastoupený: Ing. Lenka Jamborová, vedoucí odboru
2. **Stavebník** Město Nové Město na Moravě, IČ 00294900, Vratislavovo nám. č.p. 103, 592 31  
Nové Město na Moravě  
zastoupený: Michal Šmarda, starosta města



## ČI. II. TŘETÍ OSOBY

Veřejnoprávní smlouva, která nahrazuje stavební povolení, se přímo dotýká práv těchto třetích osob, které by byly účastníky podle § 27 odst. 2 nebo 3 zákona č. 500/2004 Sb., správní řád, ve znění pozdějších předpisů, kdyby probíhalo stavební řízení:

Povodí Moravy, s.p., Dřevařská č.p. 11, 601 75 Brno  
Telefónica O2 Czech Republic, a.s., Za Brumlovkou 266/2, 140 22 Praha  
JMP Net, s.r.o., Plynářská 499/1, 657 02 Brno  
Aleš Veselý, Bosonožské nám. 1/2, 642 00 Brno – Bosonohy  
Petr Veselý, Bosonožské nám. 1/2, 642 00 Brno - Bosonohy 2 00 Brno 12  
Věra Krčálová, Dolní 1724/37, Žďár nad Sázavou 1, 591 01 Žďár nad Sázavou  
Josef Tomek, Radňovice č.88, 592 31 Nové Město na Moravě

Tyto osoby vyslovily písemný souhlas s uzavřením smlouvy.

## ČI. III. PŘEDMĚT SMLOUVY

V souladu s veřejným zájmem a právními předpisy a se souhlasem dotčeného orgánu uzavírají smluvní strany veřejnoprávní smlouvu, jejímž předmětem je provedení stavby

**rekreační stezka „U koupaliště“**

(dále jen "stavba") na pozemku parc. č. 3371/1, 3371/2, 3387, 3388/2, 3388/3 v katastrálním území Nové Město na Moravě.

Stavba obsahuje:

- Rekreační stezka „U koupaliště“, délky 510,7 m, šířky 1,5 – 1,8 m – nemotoristická komunikace funkční skupiny D2 dle ČSN 76 6110 Projektování místních komunikací. Kryt stezky bude tvořen mechanicky zpevněným kamenivem MZK v tl.140 mm, podkladem bude šterkodrt' SD frakce 32-63 mm v tl. 160 mm na upravenou a zhutněnou pláň. Podél stezky budou vybudována dvě dřevěná odpočívadla a současně bude osazen dřevěný doplňkový mobiliář.

#### Čl. IV. SOULAD S PRÁVNÍMI PŘEDPISY

Smluvní strany uzavírají veřejnoprávní smlouvu v souladu s ustanoveními § 116 zákona č. 183/2006 Sb., o územním plánování a stavebním řádu, ve znění pozdějších předpisů (stavební zákon) (dále jen "stavební zákon"), § 161 až 168 správního řádu (vyjma § 167 odst. 3) a § 18e vyhlášky č. 503/2006 Sb., o podrobnější úpravě územního rozhodování, územního opatření stavebního řádu. Veřejnoprávní smlouva nahrazuje stavební povolení podle § 116 stavebního zákona.

Správní orgán jako speciální stavební úřad podle § 40 odst. 4 písm. c) zákona č. 13/1997 Sb., o pozemních komunikacích, ve znění pozdějších předpisů (dále jen "zákon o pozemních komunikacích"), a § 15 odst. 1 písm. c) stavebního zákona, posoudil provedení stavby podle § 111 stavebního zákona a shledal, že jejím uskutečněním nebo užíváním nejsou ohroženy zájmy chráněné stavebním zákonem, předpisy vydanými k jeho provedení a zvláštními předpisy. Projektová dokumentace stavby splňuje obecné technické požadavky na stavby a podmínky územního rozhodnutí o umístění stavby. Speciální stavební úřad neshledal důvody, které by bránily povolení stavby. Správní orgán stanovil pro provedení stavby podmínky, které jsou součástí této smlouvy.

#### Čl. V. PODMÍNKY PRO PROVEDENÍ STAVBY

1. Stavba bude provedena podle projektové dokumentace ověřené speciálním stavebním úřadem, kterou vypracoval Ing. Jaromír Skoupil, Pd.D, Jindřichov 23, 753 01 Hranice, ČKAIT 1004614; případné změny nesmí být provedeny bez předchozího povolení speciálního stavebního úřadu.
2. Stavebník oznámí speciálnímu stavebnímu úřadu termín zahájení stavby.
3. Stavebník oznámí speciálnímu stavebnímu úřadu tyto fáze výstavby pro kontrolní prohlídky stavby:
  - a) Vytýčení podzemních vedení v místě stavby
  - b) Závěrečná kontrolní prohlídka stavby
4. Stavba bude dokončena do 31.12.2014.
5. Stavba bude prováděna dodavatelsky stavebním podnikatelem, stanoveným na základě výběrového řízení (tj. dle ustanovení § 2 odst. 2 písm. b) stavebního zákona osobou oprávněnou k provádění stavebních nebo montážních prací jako předmětu své činnosti podle zvláštních předpisů). Dle § 152 odst. 3 písm. a) stavebního zákona je stavebník povinen oznámit stavebnímu úřadu předem termín zahájení stavby a název a sídlo podnikatele, který bude stavbu provádět. Změny v těchto skutečnostech pak oznámí neprodleně stavebnímu úřadu.
6. Při provádění stavby budou dodržována příslušná ustanovení zákona č. 185/2001 Sb., o odpadech a o změně některých dalších zákonů, ve znění pozdějších předpisů. O likvidaci vzniklých odpadů bude veden záznam, který bude na požádání předložen odboru SŽP MěÚ Nové Město na Moravě.
7. Na stavbě nebo na staveništi musí být k dispozici ověřená dokumentace stavby a všechny doklady, týkající se prováděné stavby nebo její změny (případně kopie) a musí být veden stavební deník.
8. Při provádění stavby je nutno dodržovat předpisy týkající se bezpečnosti a ochrany zdraví při práci, zejména příslušná ustanovení zákona č. 309/2006 Sb., o zajištění dalších podmínek bezpečnosti a ochrany zdraví při práci a jeho prováděcího předpisu, tj. nařízení vlády č. 591/2006 Sb., o bližších minimálních požadavcích na bezpečnost a ochranu zdraví při práci na staveništi, a dbát na ochranu zdraví a života osob na staveništi.
9. Budou splněny podmínky dotčených orgánů státní správy a účastníků řízení:
  - vyjádření společnosti Telefónica Czech Republic, a.s., Praha, č.j.103701/12 ze dne 14.6.2012 a 29.8.2012
  - vyjádření společnosti JMP Net, s.r.o., Brno, ze dne 19.6.2012 pod zn. 5000645670
  - vyjádření města Nové Město na Moravě ze dne 4.7.2012 pod zn. MUNNM/24826/2012
  - stanovisko MěÚ odboru SŽP Nové Město na Moravě ze dne 13.7.2012 pod č.j.MUNNM/26357/2012 a ze dne 17.7.2012 pod č.j.MUNNM/29513/2012.
  - vyjádření Povodí Moravy, s.p., Brno, ze dne 27.7.2012 pod zn.PM039023/2012-203/Fa

10. V souladu s ustanovením § 122 odst. 1 stavebního zákona stavbu možné užívat na základě kolaudačního souhlasu. K žádosti o vydání kolaudačního souhlasu budou předloženy doklady dle části B přílohy č. 12 vyhlášky č. 503/2006 Sb., tj. geometrické zaměření objektu, doklad o zákonné likvidaci vzniklých odpadů a zápis o odevzdání a převzetí stavby, pokud byl sepsán.

#### Čl. VI. DOBA TRVÁNÍ SMLOUVY

Tato smlouva se uzavírá na dobu neurčitou. Smlouva pozbude platnosti, jestliže stavba nebude zahájena do 2 let ode dne účinnosti této smlouvy.

#### Čl. VII. SPOLEČNÁ USTANOVENÍ

Každá ze smluvních stran obdrží dva stejnopisy stejnopis smlouvy.

Souhlasy dotčených orgánů jsou součástí spisu spis.zn. MUNNMN/23309/2013 vedeného správním orgánem.

Seznam příloh pro žadatele:

- projektová dokumentace
- kopie vyjádření společnosti JMP Net, s.r.o., Brno, ze dne 19.6.2012 pod zn. 5000645670

Nové Město na Moravě, dne 26.6.2013

Správní orgán

Ing. Lenka Jamborová  
vedoucí odboru

Stavebník

Michal Šmarda  
starosta města



## Příloha č.1 veřejnoprávní smlouvy č.j. MUNNM/23309/2013

Písemné souhlasy třetích osob s touto smlouvou ve smyslu ustanovení § 161 odst. 1 a 168 správního řádu

Níže uvedené osoby, jakožto třetí osoby ve smyslu ustanovení § 161 odst. 1 a § 168 správního řádu se seznámily s veřejnoprávní smlouvou č.j. MUNNM/23309/2013 a vyslovují s ní svůj souhlas, což stvrzují níže uvedeným podpisem

Datum	Jméno a příjmení / Název	Bydliště / Sídlo	Podpis / Razítko
24.6.2013	Povodí Moravy, s.p.	Dřevařská 11 601 75 Brno	<b>Povodí Moravy, s.p.</b> 601 75 Brno, Dřevařská 11 IČO: 70890013, DIČ: CZ70890013
24.6.2013	Telefónica O2 Czech Republic, a.s.	Za Brumlovkou 266/2 140 22 Praha	Telefónica Czech Republic, a.s. Za Brumlovkou 266/2 140 22 Praha DIČ: CZ 68191336
24-06-2013	JMP Net, s.r.o.	Plynářská 499/1 657 02 Brno	<b>JMP Net, s.r.o.</b> Plynářská 499/1 657 02 Brno DIČ CZ27689841
24.6.2013	Aleš Veselý	Bosonožské nám.1/2 642 00 Brno – Bosonohy	Veselý
24.6.2013	Petr Veselý	Bosonožské nám. 1/2 642 00 Brno – Bosonohy	V - ly
26.6.2013	Věra Krčálová	Dolní 1724/37 591 01 Žďár nad Sázavou	Krčálová
26.6.2013	Josef Tomek	Radňovice 88 592 31 Nové Město na Moravě	Tomek

Jaromír Skoupil  
Záhřebská 2490/23  
61600 Brno

naše značka  
5000645670

vyřizuje  
Martina Pýchová

datum  
19.06.2012

Věc:

**Rekreační stezka "U koupaliště"**

K.ú. - p.č.: Nové Město na Moravě

Stavebník: Město Nové Město na Moravě, Vratislavovo náměstí 103, 59231 Nové Město na Moravě

Účel stanoviska: Stavební řízení

JMP Net, s.r.o., jako provozovatel distribuční soustavy (PDS) a technické infrastruktury, zastoupený Jihomoravská plynárenská, a.s., vydává toto stanovisko:

Stanovisko odboru OSS VTL (Bohuslav Hubička):

K Vašemu požadavku sdělujeme, že v trase výstavby stezky pro chodce (dle dodané situace) prochází vysokotlaký (dále jen VTL) plynovod DN 150, PN 40. Tento VTL plynovod kříží stávající nebezpečnou cestu, která bude sloužit jako stezka pro chodce.

Je proto nutné činnost v této lokalitě řešit dle zákona 458/2000 Sb., TPG 702 04 a ČSN EN 1594.

Při realizaci výstavby stezky pro chodce (nemotoristická komunikace) požadujeme dodržet následující podmínky:

- ochranné pásmo VTL plynovodu je 4 m na obě strany od plynovodu;
- výkopové a zemní práce nad VTL plynovodem a v celém jeho ochranném pásmu (4 m na obě strany od plynovodu) provádět zásadně ručně;
- povrchové úpravy stezky v rozsahu ochranného pásma VTL plynovodu (4 m na obě strany od plynovodu) neprovádět vibrační technikou;
- nepoškodit nadzemní části VTL plynovodu (orientační sloupky, uzávěry atd.);
- nesnižovat ani nezvyšovat stávající krytí VTL plynovodu;
- s případným nutným navýšením krytí o cca. 15 cm - 20 cm souhlasíme;
- v ochranném pásmu VTL plynovodu neskladovat žádný stavební ani jiný materiál;
- případné dočasné zařízení staveniště (maringotky, mobilní buňky atd.) umístit min. 15 m od VTL plynovodu;
- po dobu výstavby požadujeme zabezpečit VTL plynovod proti mechanickému poškození vhodným způsobem (přejezdy zabezpečit silničními panely, ochranné pásmo VTL plynovodu ohraničit výstražnou páskou);
- před zahájením prací Vám naše zařízení vytyčíme - žádost o vytyčení se nachází na internetových stránkách [www.rwe.cz/cs/ds/3652/](http://www.rwe.cz/cs/ds/3652/).

Budou-li splněny výše uvedené podmínky s výstavbou stezky pro chodce (rekreační stezka "U koupaliště") v k.ú. Nové Město na Moravě souhlasíme.

Stanovisko OROSS Jihlava:

Dle předložené projektové dokumentace se v místě navržené stavby nenachází plynovodní vedení a zařízení v majetku nebo ve správě JMP NET, s.r.o.

V rozsahu této stavby souhlasíme s povolením stavby dle zákona 183/2006 Sb. ve znění pozdějších předpisů.

Platí pouze pro území vyznačené v příloze tohoto stanoviska a to 24 měsíců ode dne jeho vydání.

Jihomoravská plynárenská, a.s.

Plynárenská 499/1  
657 02 Brno  
T: +420532221111  
F: +420545578571  
E: [info\\_ds@rwe.cz](mailto:info_ds@rwe.cz)  
I: [www.rwe.cz](http://www.rwe.cz)  
IČ: 49970607  
DIČ: CZ49970607

Zapsán do obchodního rejstříku  
Rejstříkový soud v Brně  
oddíl B, vložka 1246  
01.01.1994

Bankovní spojení  
Komerční banka, a.s.  
Číslo účtu: 1443550237  
Kód banky: 0100

Za správnost a úplnost dokumentace předložené s žádostí včetně jejího souladu s platnými předpisy plně zodpovídá její zpracovatel. Stanovisko nenahrazuje případná další stanoviska k jiným částem stavby.

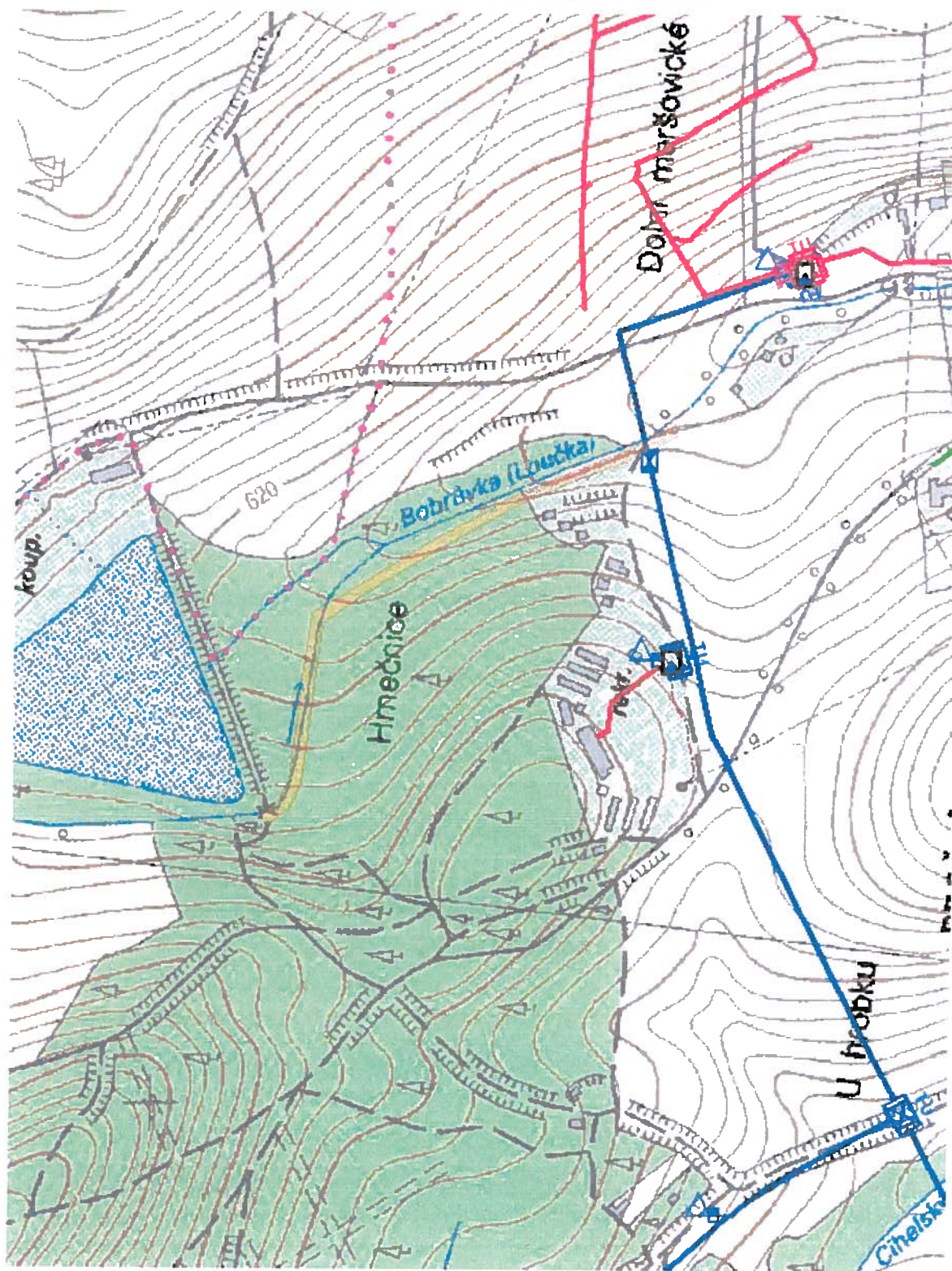
V případě další korespondence nebo jednání (např. změna stavby) uvádějte naši značku - 5000645670 a datum tohoto stanoviska. Kontakty jsou k dispozici na [www.rwe-ds.cz](http://www.rwe-ds.cz) nebo Zákaznická linka 840 11 33 55.

Martina Pýchová  
technik plynárenských zařízení  
pracoviště ROSS-Jihlava  
Jihomoravská plynárenská, a.s.  
+420532228294  
[martina.pychova@rwe.cz](mailto:martina.pychova@rwe.cz)

Přílohy: Orientační zákres plynárenského zařízení, Ověřená příloha žadatele

**Příloha: Orientační a zakres plynárenského zařízení. Tato příloha je nedílnou součástí stanoviska č. 5000645670 ze dne 19.06.2012.**

Provozovatel DS: JMP Net, s.r.o.; Stavebník: Město Nové Město na Moravě, Vratislavovo náměstí 103, 59231 Nové Město na Moravě. K.ú.: Nové Město na Moravě.



Legenda:

linie plynovodu	
NTL	
STL	
VTL	
VVTL	
nefunkční	
výstavba	
regulační stanice	
ochranné zařízení	
kabel	
elektropřípojka	
kabel protikorozi ochrany	
anodové uzemnění	
stanice katodové ochrany	